

INDEX

Inhalt

1) Programm Öffnen & Sprache umstellen.....	2
2) Freigabe.....	3
3) Parameter eintragen	4
4) Test: Starte	5
5) Datensatz exportieren	6
6) Daten in Excel Importieren	7

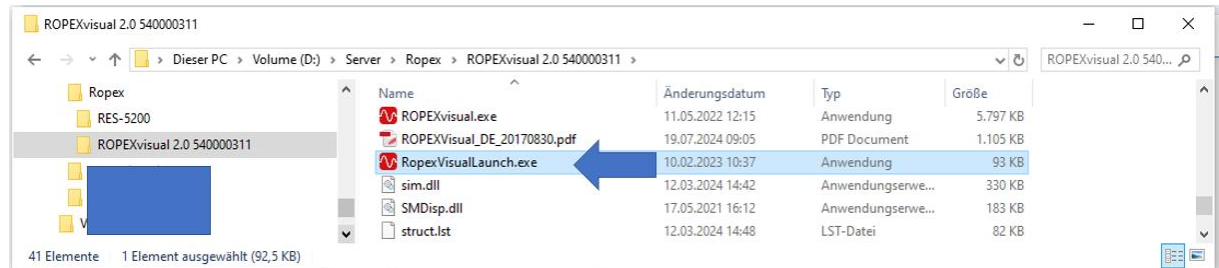
Die Schritte 1 und 2 sind nur einmalig das kann ich auch zu Beginn von Hand machen, wenn sichergestellt werden kann das dann dennoch das Fenster Korrekt erkannt wird, von der Software.

Die Schritte 3 bis 6 müssen im Look so lange ausgeführt werden, bis keine Parameter mehr in der CSV-Datei vorhanden sind.

1) Programm Öffnen & Sprache umstellen

1. Programm Öffnen

Pfad: D:\Server\Ropex\ROPEXvisual 2.0 540000311\RopexVisualLaunch.exe



Die Software braucht lange zum Starten, und noch länger bis sie erkannt hat das das Gerät am USB hängt daher muss beim Öffnen gut 7 bis 10 Sekunden gewartet werden, damit sicher gestellt ist das die Software gestartet ist.

2. auf Vollbildschirm umschalten

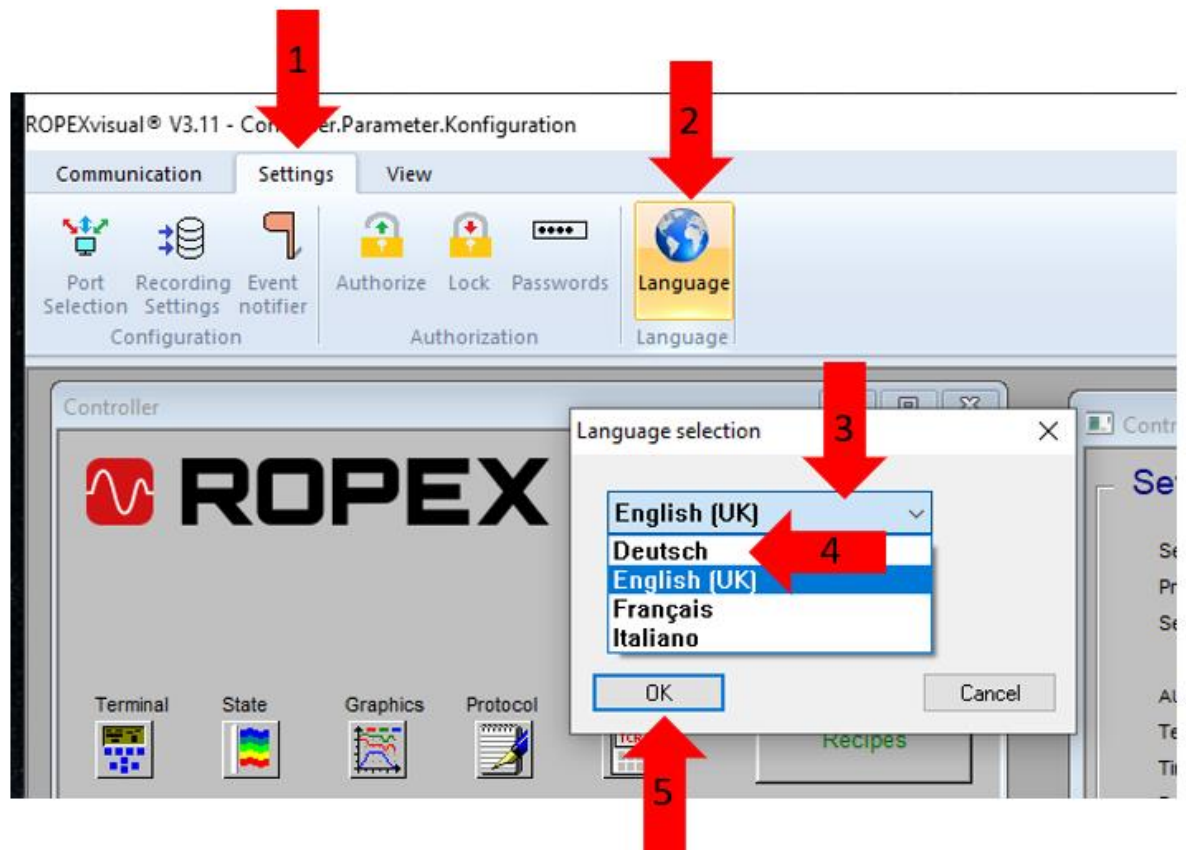
3. Sprache wechseln

3.1. Menü Band => Setting

3.2. Schaltfläche: Sprache

3.3. Sprache Deutsch

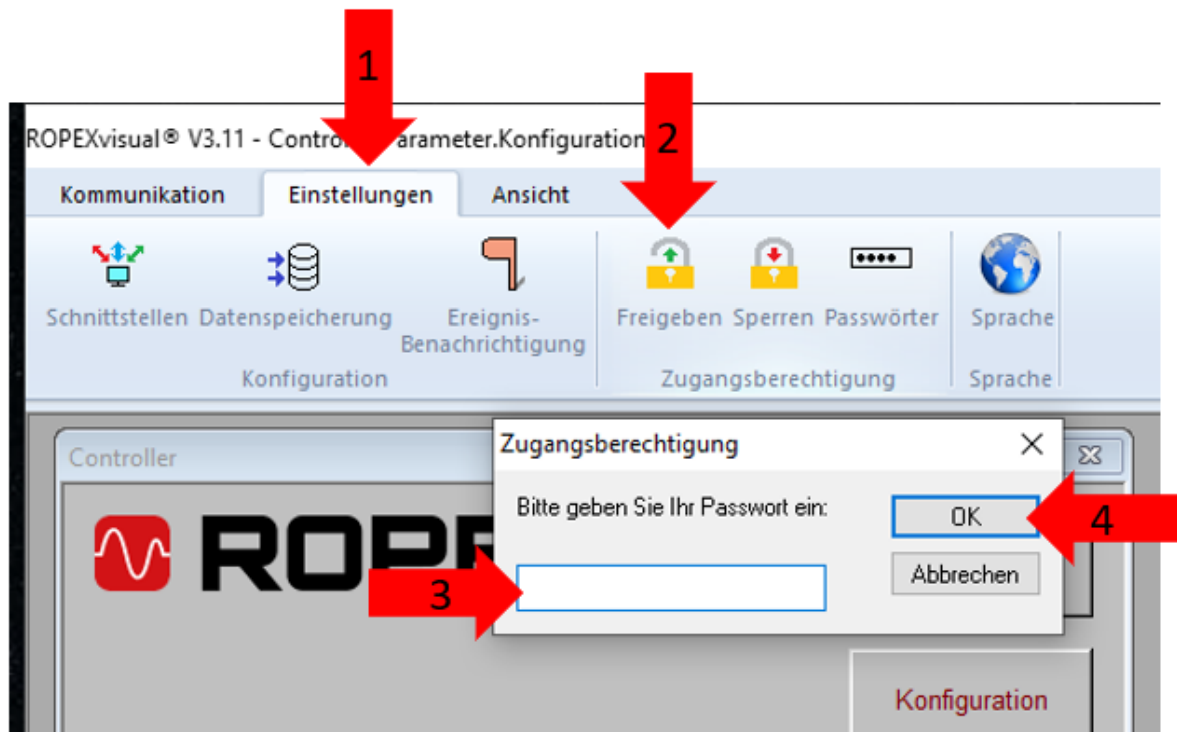
3.4. OK



2) Freigabe

- 1) Menü „Einstellungen“
- 2) Schaltfläche: Freigabe
- 3) Passwort eintragen: ropex3
- 4) OK

Erst jetzt können Parameter in der Software geändert werden



3) Parameter eintragen

Die Parameter müssen aus einer CSV-Datei gelesen werden.

Pfad: Desktop
Dateiname: Versuchs-Parameter.csv

Struktur der CSV-Datei

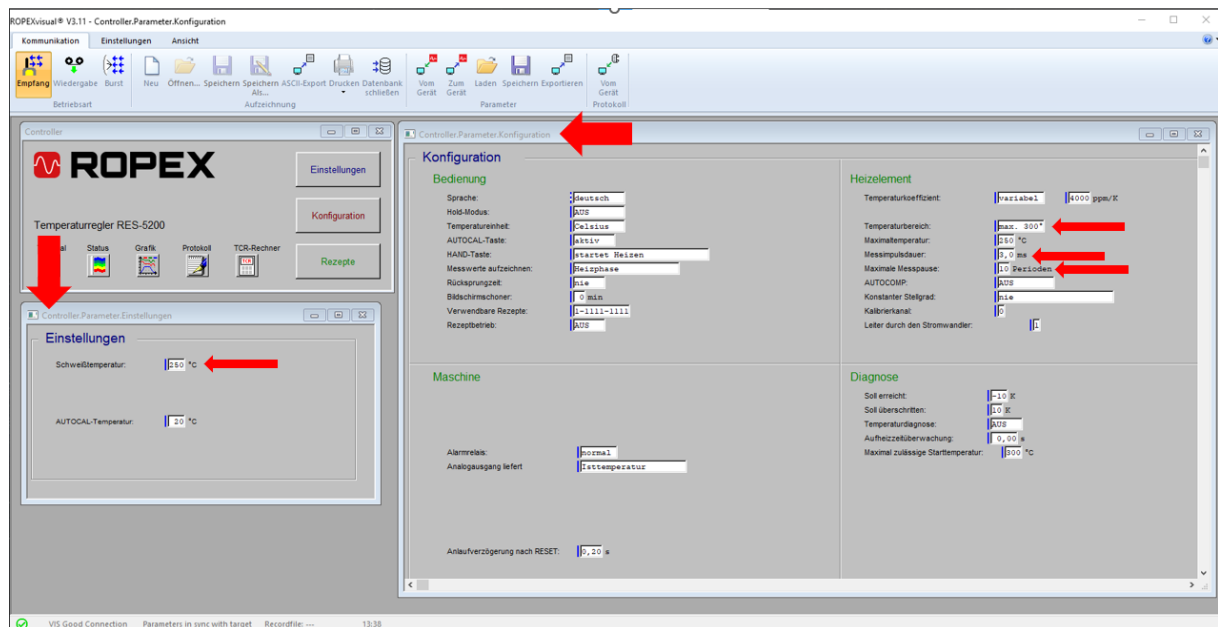
Prüfnummer; Messimpulsdauer; Maximale Messpause; Temperaturbereich; Schweißtemperatur

Prüfnummer	=>	Ganzzahl
Messimpulsdauer	=>	Dezimalzahl 2 Nachkommastellen Punkt statt Komma
Maximale Messpause	=>	Ganzzahl
Temperaturbereich	=>	Ganze Zahl
Schweißtemperatur	=>	Ganze Zahl

Wenn jedoch statt einer Prüfnummer das Wort Text steht, soll der folgende Text als Info ausgegeben werden, dann soll mit OK bestätigt werden, wenn dies der Fall ist, soll die nächste Zeile der Parameter eingelesen werden.

Die Parameter werden in verschiedenen Fenstern eingegeben

Auf meinem Bild sind die Felder nicht mehr grau, das liegt daran, dass ich ein Gerät eingesteckt habe und es verbunden ist, unten links das grüne Symbol, sonst ist es grau.

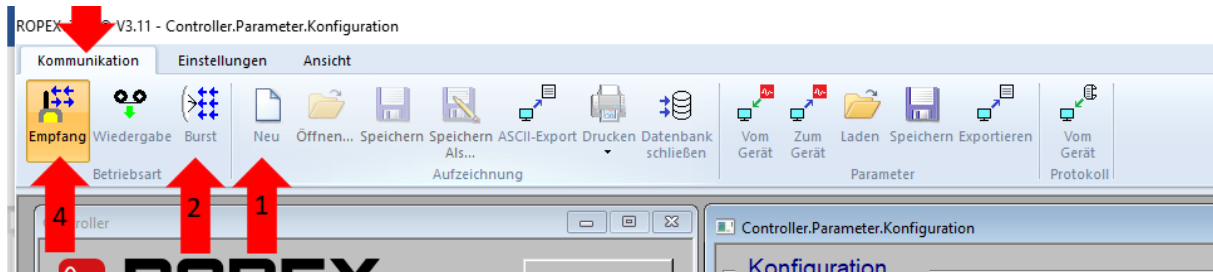


4) Test: Starte

- 1) Alte Datensatz Löschen
- 2) Betriebsart auf „Burst“ stellen
- 3) Info ausgeben mit

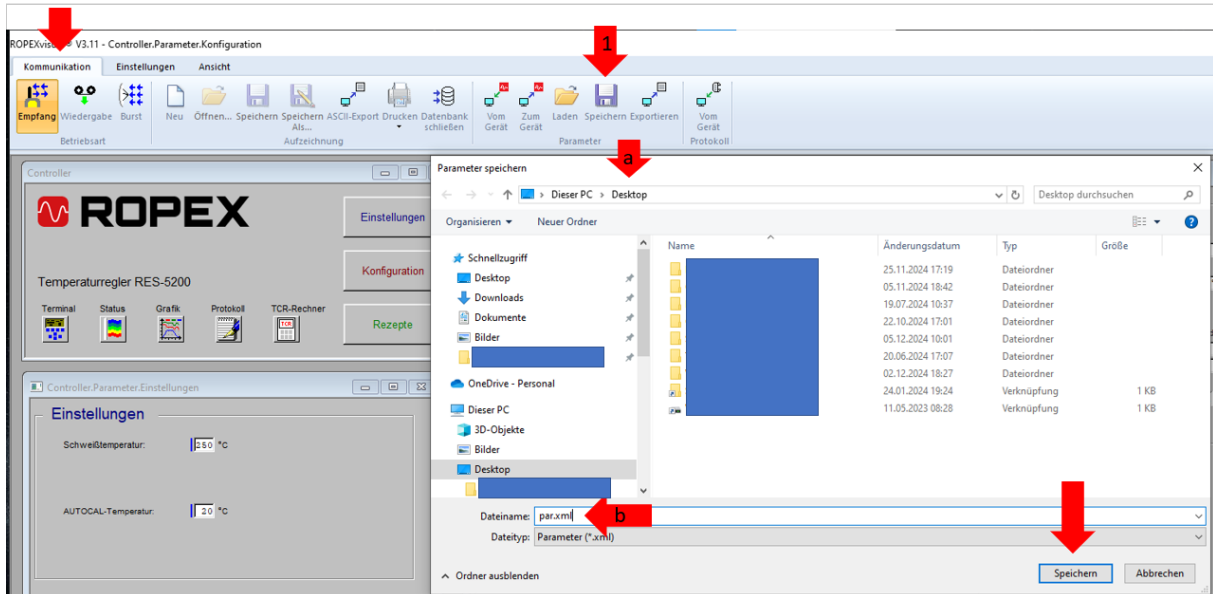
Führe deinen Test Nr. \$Prüfnummer aus, wenn du fertig bist, gehe mit OK weiter

- 4) Wenn OK dann Betriebsart auf „Empfang“ stellen

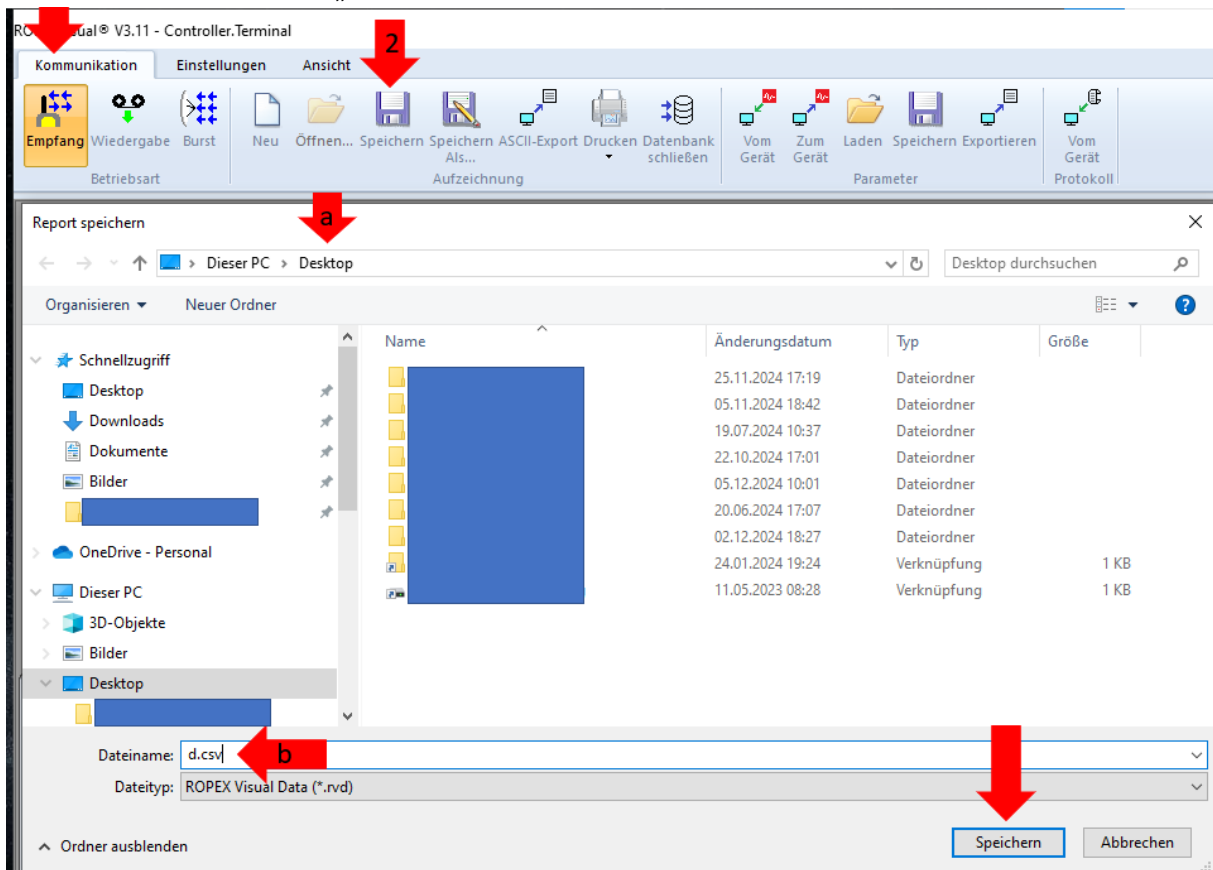


5) Datensatz exportieren

- 1) Parameter Exportieren
 - a. Speicherort (Desktop)
 - b. Dateiname „per.xml“



- 2) Messdaten Exportieren
 - a. Speicherort (Desktop)
 - b. Dateiname „d.csv“



6) Daten in Excel Importieren

- 1) In der Geöffneten Excel Tabelle auf dem Aktiven Blatt das Makro „START“ ausführen

Pfad: Desktop
Excel Datei: Versuche.xlsm
Makro => Modul1 => Sub START()

Diese Makro List die Datei Par.csv und D.csv ein und verschiebt diese dann auch in ein Archiv.
Die Daten werden dann auf einen Neuen Blatt ausgegeben, mit Grafik.